

Manual de utilizare

MASĂ DE
MONTAJ



neusburger[®]

CUPRINS

Pagina

1. Instrucțiuni pentru utilizatori	3
1.1. Obiectul documentului, valabilitate	3
1.2. Descrierea instrucțiunilor de siguranță	3
2. Instrucțiuni generale de siguranță	3
2.1. Utilizare conformă	3
2.1.1. Specificații tehnice	3
2.2. Utilizare incorectă previzibilă	4
2.3. Riscuri reziduale	4
2.4. Obligațiile operatorului	4
2.5. Obligațiile personalului	4
2.6. Calificarea operatorului	4
2.7. Echipament individual de protecție	4
2.8. Dispozitive de siguranță și de protecție	4
3. Descrierea mașinii	5
3.1. Variante	5
3.2. Structura mașinii	5
3.2.1. Ansambluri și componente	5
3.2.2. Accesorii	6
4. Transport	6
5. Instalare, prima punere în funcțiune	7
5.1. Alimentare cu aer comprimat/ plan circuit pneumatic	7
6. Funcționare (funcționare normală)	8
6.1. Elemente de control și afișaj	8
6.1.1. Comandă mecanică	8
6.2. Utilizare și operare	8
6.2.1. Plasarea matriței	8
6.2.2. Utilizare și operare	8
6.2.3. Oprire mașină	9
6.2.4. Oprire în caz de urgență	9
7. Întreținere, curățare, mentenanță	9
7.1. Auxiliare și consumabile	9
7.2. Piese de schimb	9
8. Detectare defecte și depanare	9
8.1. Defect, avarie - cauză - depanare	9
9. Scoatere din funcțiune	9
9.1. Scoatere provizorie din funcțiune	9
10. Dezasamblare, demontare, dezafectare	10
10.1. Reciclare	10
11. Declarație de conformitate	11

1. Instrucțiuni pentru utilizatori

1.1. Obiectul documentului, valabilitate

Această descriere conține informațiile necesare pentru utilizarea conform destinației a produselor descrise în ea. Este destinată personalului tehnic calificat. Personal calificat sunt considerate persoanele care, datorită pregătirii profesionale, a experienței și a instruirii cât și a cunoștințelor referitoare la normele, prevederile, măsurile de prevenire a accidentelor și condițiile de funcționare au fost împuternicite de către responsabili pentru garantarea siguranței instalației, care întotdeauna îndeplinesc activitățile necesare, recunoscând și evitând astfel pericolele posibile.

1.2. Descrierea instrucțiunilor de siguranță

1.2.1. Purtarea pantofilor de protecție:



1.2.2. Atenție, pericol de strivire!



1.2.3. Atenție, pericol de strivire!



2. Instrucțiuni generale de siguranță

2.1. Utilizare conformă

Masa de montaj este folosită pentru facilitarea lucrărilor de montaj și întreținere a matrițelor de injecție plastic, a sculelor de turnat sub presiune și a sculelor de ștanțare. Este potrivită doar pentru matrițele și sculele, care datorită raportului dintre suprafața la bază și înălțime garantează suficientă stabilitate. Reprezintă utilizare conform destinației și respectarea indicațiilor descrise în acest manual de utilizare referitoare la siguranță, la operare și la întreținere.

2.1.1. Specificații tehnice

Descriere	Unitate	H 4062/496/1156	H 4062/796/1496	H 4062/996/1846
Dimensiune l x l x h	[mm]	526x1186x860	826x1526x880	1026x1876x700
Masă proprie	[kg]	320	700	1.200
Presiune maximă de alimentare	[bar]	6	6	8
Sarcină maximă pe masă	[kg]	3.000	3.000	5.000
Sarcină maximă a plăcilor mobile (per placă)	[kg]	2.000	2.000	2.500
Dimensiune maximă a sculei	[mm]	Lățime 500 Înălțime 1000	Lățime 800 Înălțime 1000	Lățime 900 Înălțime 1300
Grad maxim ieșire sculă în afara plăcilor mobile	[mm]	de fiecare parte 80	de fiecare parte 100	de fiecare parte 50

2.2. Utilizare incorectă previzibilă

În cazul unei instalări greșite (nu pe orizontală), stabilitatea la sarcini mari nu mai este garantată (vezi 5. Instalare, prima punere în funcțiune). Jumătățile mari de matrițe, care nu prezintă suficientă stabilitate datorită raportului lor dintre suprafața la bază și înălțime, vor fi asigurate cu vinclurile contra răsturnare livrate împreună cu masa (vezi 3.2.). Nu trebuie depășită dimensiunea și greutatea maximă a sculei. Trebuie respectat gradul maxim de ieșire în afară a sculei, pentru a împiedica răsturnarea uneltei cu plăci mobile. Masa de montaj nu trebuie lăsată niciodată nesupravegheată în stare de funcționare.

2.3. Riscuri reziduale

Există riscul de împiedicare datorită picioarelor în afară ale mesei de montaj cu carcasă inferioară. De asemenea, utilizatorii trebuie să fie conștienți de riscul de zdrobire a degetelor la distanțierii de margine, în cazul funcționării plăcilor mobile.

2.4. Obligațiile operatorului

Operatorul are obligația să instruiască personalul operator cu privire la utilizarea corectă și în siguranță, întreținere, mentenanță și operarea corespunzătoare a mesei de montaj. Operatorul trebuie să se asigure că masa de montaj a fost plasată corespunzător.

2.5. Obligațiile personalului

Fiecare utilizator al mesei de montaj trebuie să citească acest manual de utilizare. Trebuie acordată atenție folosirii îmbrăcămintei de protecție necesare și trebuie respectate instrucțiunile generale de siguranță.

2.6. Calificarea operatorului

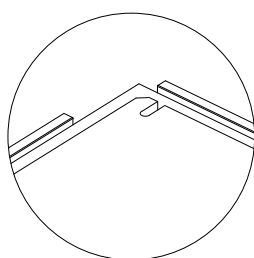
Masa de montaj va fi folosită doar de către personalul calificat, care a citit manualul de utilizare. Angajații stagiaari pot folosi masa de montaj doar sub supraveghere.

2.7. Echipament individual de protecție

Fiecare operator are obligația să poarte pantofi de protecție clasa 2 (talpă anti-alunecare și vârf întărit pentru degete) sau o clasă superioară.

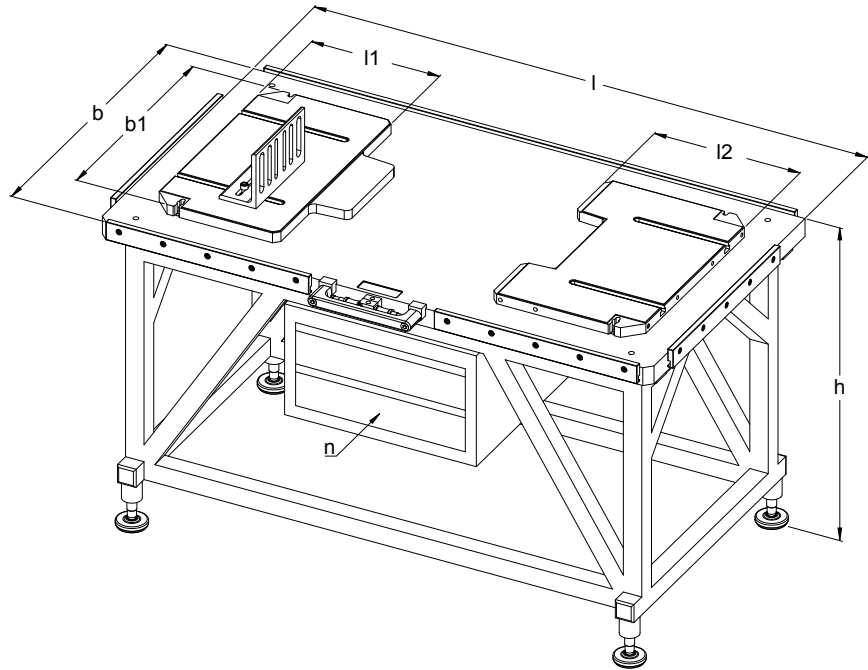
2.8. Dispozitive de siguranță și protecție

Pentru a împiedica alunecarea plăcilor mobile în afara mesei de montaj, sunt montați distanțieri de jur împrejurul mesei. Aceștia vor fi controlați în mod regulat din punct de vedere al stabilității.



3. Descrierea mașinii

3.1. Variante



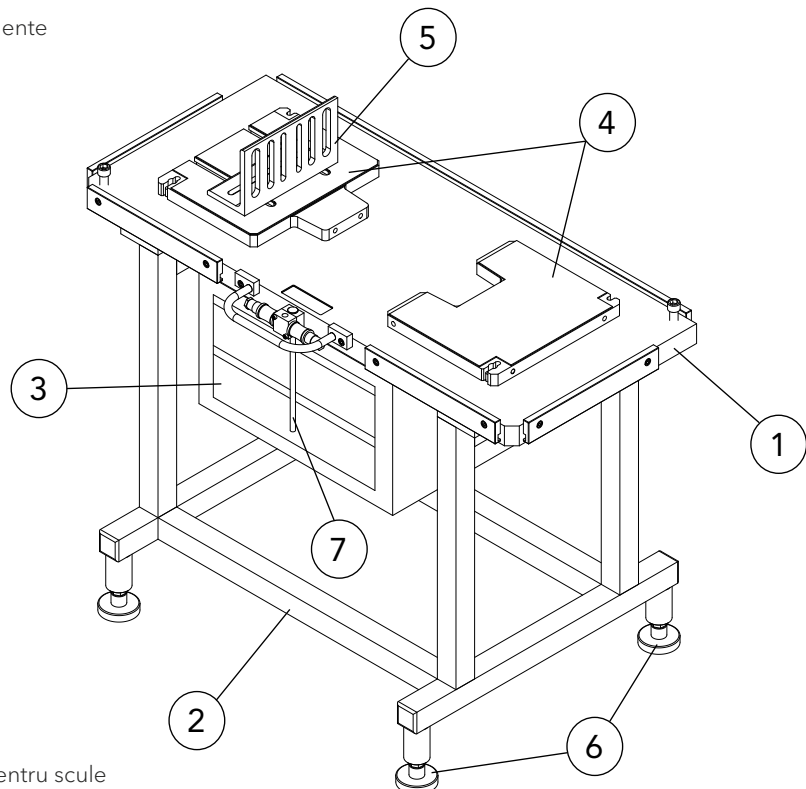
Material: 1.1730

n	max. kg	p [bar]	b1	l1	l2	h	b	l	Nr.
2	3.000	6	346	266	296	850	496	1156	H 4062/496/1156
2			596	346	396		796	1496	H 4062/796/1496
1	5.000	8	796	466	496	660	996	1846	H 4062/996/1846

n)* număr de sertaren | max. kg)* sarcină maximă | p)* presiune de operare

3.2. Structura mașinii

3.2.1. Ansambluri și componente



1. Placă de bază montată
2. Carcasă inferioară
3. Dulap pentru scule
4. Plăci mobile
5. Vincluri contra răsturnare
6. Picioare ajustabile
7. Bolț de siguranță pentru dulapul pentru scule

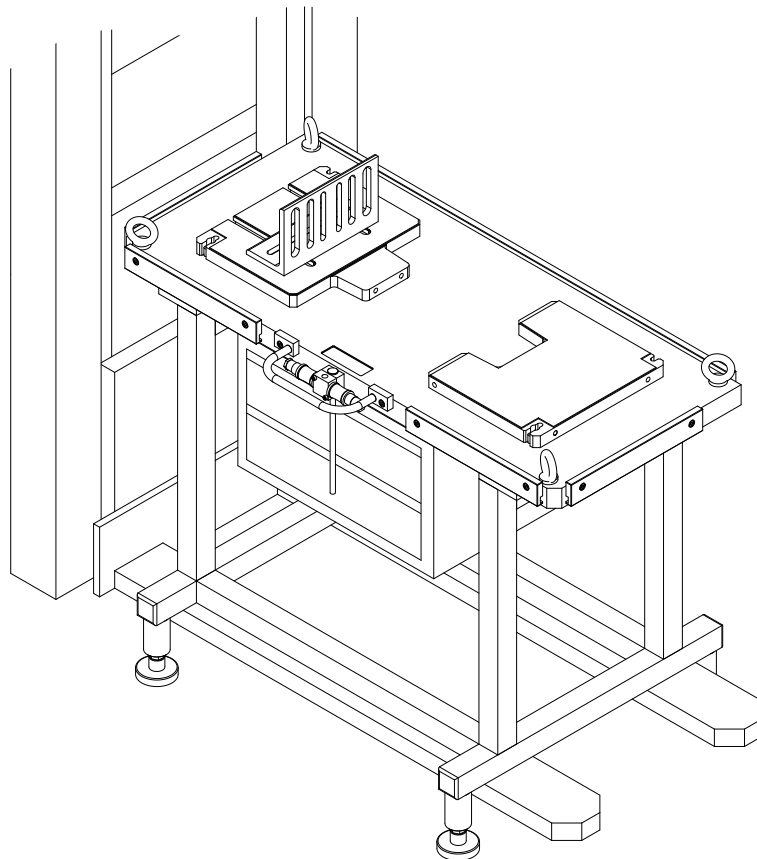
3.2.2. Accesorii

1. Inele de ridicare 4x
2. Levier 2x
3. Ciocan din cupru
4. Ulei universal VMM 4/1/400
5. Boloboc



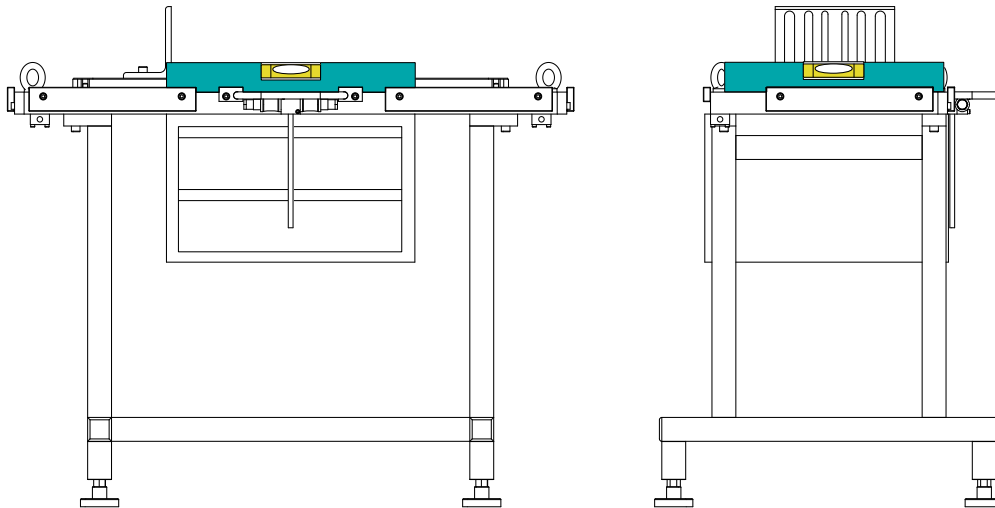
4. Transport

Masa de montaj poate fi transportată cu motostivitorul, datorită poziționării carcasei inferioare, care permite introducerea furcilor motostivitorului sub masă. În plus, masa de montaj poate fi ridicată cu ajutorul inelelor de ridicare. Transportul cu macaraua (inele de ridicare) poate fi executat doar în cazul în care plăcile mobile au fost îndepărtate.



5. Instalare, prima punere în funcțiune

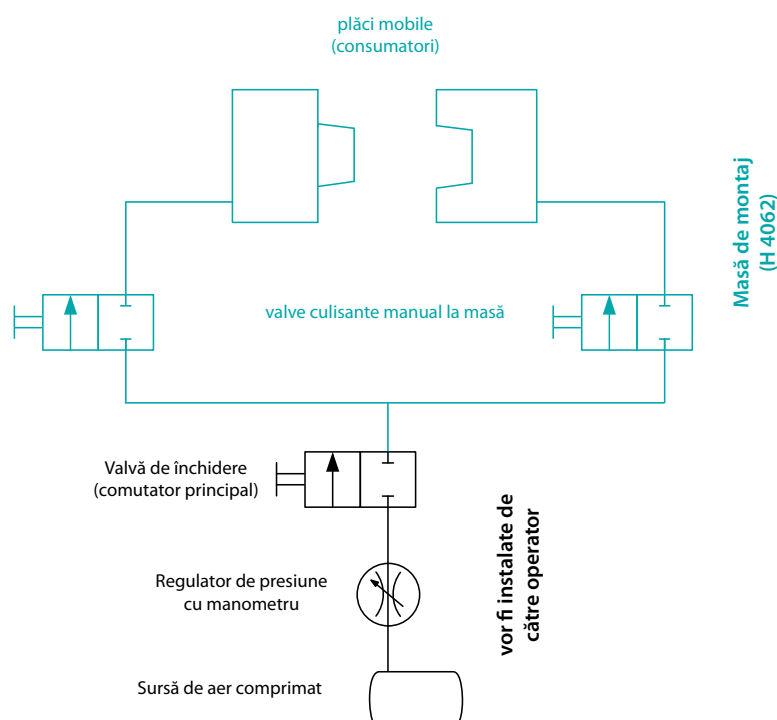
Masa de montaj trebuie plasată în așa fel încât să aibă cel puțin o distanță minimă de 0,5 m de obiectele din jur. Pentru a garanta stabilitatea mesei, aceasta trebuie poziționată pe sol stabil, în poziție orizontală cu ajutorul bolobocului livrat. În acest scop se folosesc picioarele ajustabile ale mesei.



Pentru a nu depăși presiunea maximă de aer comprimat recomandată, trebuie instalat un regulator de presiune (nu este livrat cu masa) în fața conectorului la aer comprimat a mesei de montaj, înainte de prima punere în funcțiune. Pentru a permite oprirea alimentării cu aer comprimat trebuie de asemenea instalat un robinet de oprire (nu este livrat cu masa) în fața conectorului la aer comprimat a mesei de montaj.

5.1. Alimentare cu aer comprimat/plan circuit pneumatic

Elementul de conectare pentru masa de montaj este o cuplă d1:9.

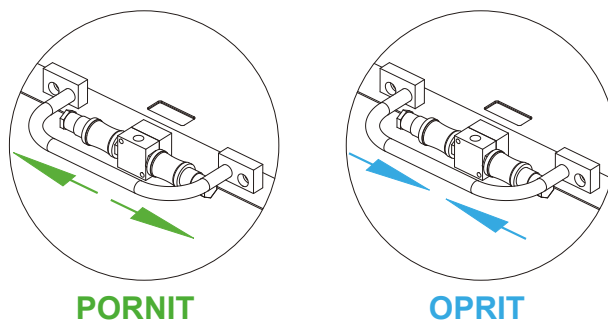


6. Funcționare (funcționare normală)

6.1. Elemente de control și afișaj

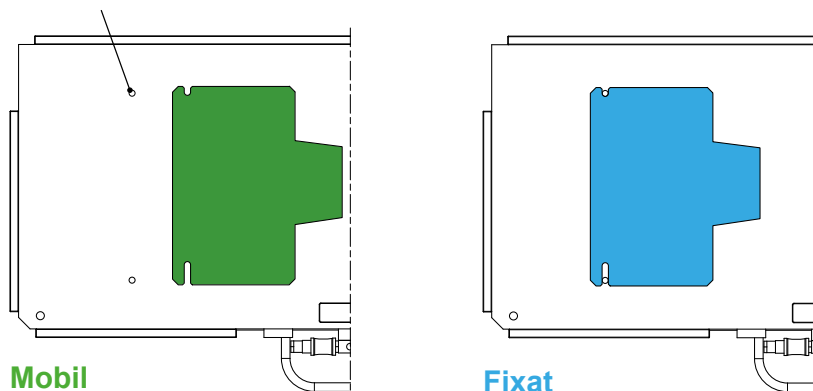
6.1.1. Comandă mecanică

Cu ajutorul valvei culisante manual ambele jumătăți de matriță pot fi pornite sau oprite separat una de cealaltă. Pentru a evita mișcările nedorite, activați întotdeauna numai **o jumătate de matriță** și opriți imediat după terminarea mișcării..



O jumătate de matriță poate fi fixată suplimentar prin intermediul a două știfturi cilindrice integrate în placa mesei. Jumătăți de matrițe nefolosite trebuie să fie în principiu asigurate.

E 1300 știft cilindric



6.2. Utilizare și operare

6.2.1. Plasarea matriței

Jumătățile de matriță trebuie poziționate cât mai central pe plăcile de susținere. Numai astfel e posibil un flux optim de aer care garantează mișcarea plăcilor.

6.2.2. Utilizare și operare

Pentru a porni mașina trebuie în primul rând deblocată valva de închidere. Apoi fiecare placă poate fi manipulată individual cu ajutorul valvei culisante manual.

6.2.3. Oprire mașină

Pentru a opri mașina trebuie închise ambele valve culisante manual, după care se va opri comutatorul principal. Astfel se va evita mișcarea prematură, nedorită a plăcilor, în cazul închiderii valvei culisante manual.

6.2.4. Oprire în caz de urgență

În caz de urgență se va închide imediat valva culisantă manual, pentru a opri alimentarea cu aer comprimat a întregului sistem.

7. Întreținere, curățare, mentenanță

Înainte de fiecare utilizare trebuie verificată starea și funcționarea corespunzătoare a echipamentele mecanice de producție. Intervalele de întreținere trebuie astfel stabilite, încât defectele apărute să poată fi depistate la timp sau avariile deja existente să poată fi remediate imediat. Furtunurile de alimentare cu aer trebuie verificate în fiecare zi de eventuale daune. În plus, suprafața mesei cu distanțierii și cu plăcile mobile trebuie tratate la intervale regulate, pentru a evita apariția coroziunii masive. Distanțierii trebuie verificați în mod regulat pentru a stabili dacă sunt fixați bine.

7.1. Auxiliare și consumabile

Ulei universal Meusb[®]burger VMM 4/1/400 pentru tratarea regulată a pieselor supuse coroziunii.

7.2. Piese de schimb și consumabile

Piesele de schimb pot fi comandate direct de la departamentul nostru de vânzări. Furtunurile de aer comprimat vor fi înlocuite cel târziu după 6 ani.

8. Detectare defecte și depanare

8.1. Defect, avarie - cauză - depanare

În cazul în care circuitul de aer comprimat este deteriorat, circuitul trebuie verificat sistematic începând de la sursa de aer comprimat până la plăcile mobile.

9. Scoatere din funcțiune

9.1. Scoatere provizorie din funcțiune

În cazul scoaterii provizorii din funcțiune sau a depozitării, toate componentele mesei de montaj trebuie tratate pentru a evita apariția coroziunii masive. Se recomandă depozitarea mesei de montaj într-un loc uscat.

10. Dezasamblare, demontare, dezafectare

10.1. Reciclare

Datorită faptului că masa de montaj este constituită doar din fier și material plastic, aceasta poate fi eliminată ecologic după separarea corespunzătoare a deșeurilor. Mesele de montaj care au ajuns la sfârșitul perioadei de funcționare pot fi returnate gratuit firmei Meusburger Georg GmbH pentru dezafectare.

11. Declarație de conformitate

În calitate de fabricant al mașinii declarăm, că mașina descrisă mai jos corespunde directivelor și normelor enumerate.

Fabricant: Meusburger Georg GmbH & Co KG
Kesselstr. 42 | 6960 Wolfurt | Austria

Împuternicit pentru documentele tehnice: Meusburger Georg GmbH & Co KG
Kesselstr. 42 | 6960 Wolfurt | Austria

Denumirea mașinii:
(Denumire comercială) Masă de montaj cu pernă de aer

Model, tip: H 4062

Număr de serie: H 4062/496/1156. 1 - 999
H 4062/796/1496. 1 - 999
H 4062/996/1846. 1 - 999

Directive: E 2006/42 privind Siguranța Mașinilor

Norme:

EN 12100 T1 Siguranța mașinilor - noțiuni fundamentale, principii fundamentale de proiectare Partea 1: Terminologie de bază, metodologie

EN 12100 T2 Siguranța mașinilor - noțiuni fundamentale, principii fundamentale de proiectare Partea 2: Principii tehnice de bază

EN 14121 T1 Siguranța mașinilor - principii de bază privind evaluarea riscurilor

EN ISO 4414 Tehnologia fluidelor - reguli generale și cerințe de siguranță pentru sistemul pneumatic și părțile sale componente

EN ISO 13849-1 Siguranța mașinilor - părți ale sistemului de comandă care se referă la siguranță Partea 1: Principii fundamentale de proiectare

EN ISO 13857 Siguranța mașinilor - distanțele de siguranță împotriva atingerii cu membrele superioare sau inferioare a zonelor periculoase

ÖNORM EN 349 Siguranța mașinilor - distanțele minime pentru evitarea zdrobirii unor părți ale corpului

ÖNORM EN 842 Siguranța mașinilor - semnale vizuale de pericol - cerințe generale, proiectare și verificare

Wolfurt, 07.01.2013

Localitate, dată

meusburger®
Meusburger Georg GmbH & Co KG
Kesselstr. 42, A-6960 Wolfurt
Tel. 05574 / 6706-0

Manager general

meusbürger[®]

Meusbürger Georg GmbH & Co KG | Kesselstr. 42 | 6960 Wolfurt | Austria
T +43 5574 6706-0 | F -11 | sales@meusbürger.com | www.meusbürger.com